

Projekt Nr 3

Uchwała Nr VIII/ / 205 Rady Miejskiej w Ujściu z dnia 30 października 2015 r.

w sprawie przyjęcia Strategii Rozwiązywania Problemów Społecznych Gminy Ujście na lata 2015-2020

Na podstawie art. 18 ust. 2 pkt 15 ustawy z dnia 8 marca 1990 r. o samorządzie gminnym (Dz. U. z 2013 r. poz. 594, poz. 645, poz. 1318 z 2014 r. poz. 379, poz. 1072) art. 17 ust. 1 pkt 1 ustawy z dnia 12 marca 2004 roku o pomocy społecznej (Dz. U. z 2015 roku poz. 163) Rada Miejska w Ujściu uchwała, co następuje:

§1

Przyjmuje się Strategię Rozwiązywania Problemów Społecznych Gminy Ujście na lata 2015-2020 stanowiącą załącznik do niniejszej uchwały.

§2

Wykonanie uchwały powierza się Burmistrzowi Ujścia.

§3

Uchwała wchodzi w życie z dniem podjęcia.

ANKIETA

Szanowni Państwo,

Zapraszamy do wypełnienia ankiety, której celem jest zebranie informacji o problemach społecznych i potrzebach mieszkańców. Państwa odpowiedzi pozwolą na stworzenie rzetelnej Strategii Rozwiązywania Problemów Społecznych na lata 2015 – 2020. Ankieta jest anonimowa.

Zachęcamy do wypełnienia ankiety i dostarczenie jej do Miejsko – Gminnego Ośrodka Pomocy Społecznej w Ujściu, ul. Wojska Polskiego 12.

Płeć

- a) Kobieta b) Mężczyzna

Miejsce zamieszkania

- a) Obszar miejski b) Obszar wiejski

1. Jakie problemy społeczne według Państwa występują na terenie Gminy Ujście?

- a) Ubóstwo
- b) Bezrobocie
- c) Alkoholizm i inne uzależnienia
- d) Przemoc w rodzinie
- e) Problemy osób starszych i niepełnosprawnych

2. Czy działania podejmowane w celu rozwiązywania problemów społecznych w Gminie Ujście są wystarczające?

- a) Tak
- b) Nie
- c) Nie wiem

3. Na jakim poziomie oceniają Państwo działalność Gminy na rzecz osób starszych oraz niepełnosprawnych?

- a) Bardzo dobry
- b) Dobry
- c) Dostateczny
- d) Niedostateczny

4. Na jakim poziomie oceniają Państwo poziom bezpieczeństwa w Gminie?

- a) Bardzo dobry
- b) Dobry
- c) Dostateczny
- d) Niedostateczny

5. Jak oceniają Państwo możliwość dostępu do oferowanych usług medycznych przez miejscowe służby zdrowia?

- a) Bardzo dobry
- b) Dobry
- c) Dostateczny
- d) Niedostateczny

6. Jakie działania powinny być podejmowane, aby rozwiązać wybrane problemy społeczne na terenie Gminy Ujście?

- a) Tworzenie miejsc pracy dla bezrobotnych
- b) Pomoc osobom starszym
- c) Pomoc osobom niepełnosprawnym
- d) Pomoc osobom uzależnionym
- d) Pomoc dzieciom z rodzin zaniedbanych

Dziękujemy za wypełnieni ankiety!

Wstęp

Gminna Strategia Rozwiązywania Problemów Społecznych na lata 2015-2020 jest wieloletnim dokumentem programowym. Ma istotne znaczenie dla zapewnienia bezpieczeństwa socjalnego mieszkańcom Gminy Ujście, w szczególności grup zagrożonych wykluczeniem społecznym. Obowiązek jej opracowania wynika z art.17 ust 1 pkt 1 ustawy z dnia 12 marca 2004 roku o pomocy społecznej (dz. U. Z 2013, poz.182): **do zadań własnych gminy o charakterze obowiązkowym należy opracowanie i realizacja gminnej strategii rozwiązywania problemów społecznych ze szczególnym uwzględnieniem programów pomocy społecznej, profilaktyki i rozwiązywania problemów alkoholowych i innych, których celem jest integracja osób i rodzin z grup szczególnego ryzyka.**

Strategia rozwiązywania problemów społecznych zorientowana jest na rozszerzenie i pogłębienie form pracy socjalnej, współpracę z instytucjami i organizacjami pozarządowymi działającymi w sferze polityki społecznej jak: edukacja, ochrona zdrowia, bezpieczeństwo publiczne, pomoc osobom niepełnosprawnym, zapobieganie wykluczeniu społecznemu.

Polityka społeczna realizowana przez samorząd powinna być podporządkowana postanowieniom strategii i z nimi konfrontowana. Realizacja określonych w niej zadań odbywać się powinna przy udziale szerokiego forum społecznego, dzięki czemu nie jedna instytucja, a cała społeczność czuje się odpowiedzialna za osiągnięcie celów strategii.

1. Procedura tworzenia Gminnej Strategii Rozwiązywania Problemów Społecznych na lata 2015-2020.

Rozwiązywanie problemów społecznych to wprowadzenie optymalnych sposobów reagowania w celu przeciwdziałania negatywnym zjawiskom i minimalizowania ich skutków wśród społeczności Gmina Ujście.

Wyjściowym materiałem diagnostycznym dla budowanej strategii była analiza badawcza problemów społecznych na podstawie dokumentacji będącej w dyspozycji Miejsko- Gminnego Ośrodka Pomocy Społecznej w Ujściu. Korzystano również z informacji pozyskanych z Urzędu Miejskiego, Gminnej Komisji Rozwiązywania Problemów Alkoholowych, Powiatowego Urzędu Pracy, jednostek organizacyjnych gminy oraz instytucji organizacji pozarządowych współpracujących i współdziałających w obszarze polityki społecznej.

Rezultaty osiągnięte z przeprowadzonych ankiet pozwoliły na:

- identyfikację i analizę głównych problemów społecznych w gminie,
- określenie jakie kategorie problemów społecznych najczęściej determinują zapotrzebowanie na świadczenia społeczne,
- określenie rodzaju wsparcia świadczonego przez podmioty pomocy społecznej,
- wizję rozwoju społeczności lokalnej,
- dostosowanie programów i projektów do zidentyfikowania potrzeb i problemów społecznych.

Strategia jest dokumentem uwzględniającym programy i projekty, które zostały przyjęte do realizacji bądź będą przyjęte w terminie późniejszym. Ma charakter otwarty, może być ciągle aktualizowana, udoskonalana i mogą być modyfikowane kierunki i sposoby realizacji założonych celów. Będzie służyć do pozyskiwania środków finansowanych z budżetu państwa i funduszy Unii Europejskiej na realizację projektów ze sfery polityki społecznej.

2. Prawne uwarunkowania Strategii Rozwiązywania Problemów Społecznych.

Opracowując Gminną Strategię Rozwiązywania Problemów Społecznych na lata 2015-2020 uwzględniono zapisy innych aktów prawnych, które mają istotny wpływ na konstrukcję dokumentu i rozwiązywanie zadań społecznych w przyszłości. Są to:

- ustawa o pomocy społecznej,
- ustawa o wychowaniu w trzeźwości i przeciwdziałaniu alkoholizmowi,
- ustawa o przeciwdziałaniu narkomanii,
- ustawa o przeciwdziałaniu przemocy w rodzinie,
- ustawa o promocji zatrudnienia i instytucjach rynku pracy,
- ustawa o zatrudnieniu socjalnym,
- ustawa o spółdzielniach socjalnych,
- ustawa o ochronie zdrowia psychicznego,
- ustawa o rehabilitacji społecznej i zatrudnianiu osób niepełnosprawnych,
- ustawa o wspieraniu rodziny i pieczy zastępczej,
- ustawa o świadczeniach rodzinnych
- ustawa o pomocy osobom uprawnionym do alimentów.

Oprócz wymienionych aktów prawnych może również zachodzić potrzeba odwołania się do ustaw i aktów wykonawczych z zakresu ochrony zdrowia, edukacji czy budownictwa socjalnego.

Strategia określa cel, jakim jest rozwiązywanie problemów społecznych w Gminie oraz sposób, w jaki można go osiągnąć. Dla efektywnego rozwoju stabilizacji gminy istotne znaczenie ma przede wszystkim poprawa jakości życia mieszkańców, umożliwienie osobom i rodzinom przezwyciężenie trudnych sytuacji życiowych, a także efektywnego i sprawnie działającego systemu pomocy społecznej. Gminna Strategia Rozwiązywania Problemów Społecznych w Ujściu na lata 2015-2020 będzie realizowana zgodnie z przyjętymi celami i kierunkami działań, w oparciu o przesłanki wynikające z dokumentów strategicznych o charakterze międzynarodowym, ogólnopolskim i lokalnym.

3. Założenia, cele i kierunki strategiczne.

Głównymi założeniami strategii są:

- minimalizowanie skutków ubóstwa,
- zmniejszenie bezrobocia,
- przeciwdziałanie wykluczeniu społecznemu osób i rodzin długotrwale borykających się z problemami życiowymi, w tym integracja osób niepełnosprawnych i starszych ze środowiskiem,
- zapobieganie i minimalizowanie problemów alkoholowych i narkomanii,
- podniesienie poziomu bezpieczeństwa mieszkańców gminy.

Celami strategicznymi są:

- wspieranie rodzin w prawidłowym funkcjonowaniu, nieusamodzielnianiu się poprzez wykorzystanie narzędzi pracy socjalnej,
- zmiana modelu pomocy społecznej z wykorzystaniem instrumentów wsparcia w zakresie pomocy społecznej w aktywniejszym poszukiwaniu zatrudnienia, edukacji socjalnej i rozwoju poradnictwa
- walka z alkoholizmem i narkomanią głównie poprzez edukację i profilaktykę, a także uświadamianie w zakresie skutków związanych z używkami,
- zwiększenie aktywności osób starszych, tj. łagodzenie trudności wynikających z wieku i stworzenie możliwości szerokiego uczestnictwa w życiu społecznym,
- budowanie systemu wsparcia dla seniorów,
- doskonalenie systemu wsparcia i pomocy dla osób niepełnosprawnych,

-pomoc rodzinom, ze szczególnym uwzględnieniem rodzin wielodzietnych i rodzin niepełnych

Kierunki działań

Działania kierowane będą na rzecz osób i rodzin dotkniętych bezrobociem, zagrożonych wykluczeniem społecznym, dotkniętych problemem alkoholizmu i narkomanii, starszych i niepełnosprawnych. Gminny system pomocy społecznej musi zawierać komponenty stabilne, dające poczucie bezpieczeństwa socjalnego, ale również powinien być otwarty i zawierać nowe wyzwania.

Dzięki temu winien rozwinąć się system ciągłego monitorowania problemów rodzin i dzieci zintegrowanych działań umożliwiających szybką i skuteczną pomoc w sytuacjach kryzysowych. Pomoc środowiskowa stanie się dominującą formą pomocy społecznej w gminie.

Podjęte zostaną działania na rzecz pobudzenia aktywności środowisk, które dotknięte są zjawiskiem alienacji. Warunkiem skutecznego przeciwdziałania negatywnym zjawiskom społecznym jest przede wszystkim podniesienie świadomości mieszkańców gminy na temat głównych przyczyn i skutków tych zjawisk oraz zasad i możliwości ich powstawaniu.

4. Przyczyny i czynniki powodujące konieczność korzystania z pomocy społecznej w Gminie Ujście.

Pomoc społeczną tworzą organy administracji rządowej i samorządowej przy współdziałaniu organizacji pozarządowych, stowarzyszeń, Kościoła i innych związków wyznaniowych, pracodawców oraz osób fizycznych i prawnych.

Zadania z zakresu pomocy społecznej w Gminie Ujście realizuje Miejsko - Gminny Ośrodek Pomocy Społecznej w Ujściu w ramach świadczenia:

- pomocy środowiskowej (pracownicy socjalni)
- asystenta rodziny,
- inspektora ds. świadczeń rodzinnych ,
- opiekunek środowiskowych

Miejsko – Gminny Ośrodek Pomocy Społecznej ściśle współpracuje z Warsztatem Terapii Zajęciowej w Ujściu oraz organizacjami pozarządowymi.

Środki na realizację zadań statutowych Ośrodka pochodzą z budżetu państwa- na zadania zlecone gminy i z budżetu gminy- na zadania własne.

Skuteczne przeciwdziałanie problemom społecznym musi opierać się na ciągłej diagnozie

sytuacji oraz prawidłowym przepływie informacji. Ośrodek Pomocy Społecznej będzie podejmował odpowiednie działania, dzięki którym możliwe będzie rozpoznanie źródła zagrożeń życia społecznego na obszarze gminy. Zwiększy to efektywność podejmowanych działań i skuteczność reagowania Ośrodka i instytucji z nim współpracujących na występujące problemy społeczne. Do tych działań należeć będzie:

- analiza rzeczywistych potrzeb występujących w gminie,
- zabezpieczenie niezbędnych środków finansowych pozwalających na zaspokojenie potrzeb,
- rozpoznanie głównych problemów społecznych, ich rozmiaru i zasięgu,
- ustalenie zasad współpracy przy wymianie informacji między instytucjami i organizacjami współpracującymi z Ośrodkiem Pomocy Społecznej.

Zgodnie z art.4 ustawy o pomocy społecznej osoby i rodziny korzystające z pomocy społecznej zobowiązane są do współdziałania w rozwiązywaniu ich trudnej sytuacji życiowej. Szczególnie istotny jest aktywny udział osób i rodzin ubiegających się o pomoc, chęć współpracy oraz właściwe i w pełni wykorzystanie własnych możliwości i uprawnień. Dlatego też podstawowym narzędziem pracy będzie szeroko rozumiana praca socjalna. Szczególny nacisk położony będzie na współdziałanie osoby i rodziny w rozwiązywaniu trudnych sytuacji życiowych. Aby osiągnąć ten cel należy podejmować takie działania wobec jednostki, aby zmieniła swój sposób myślenia, postawę z biernej i roszczeniowej na aktywną, tak aby będąc w sytuacji kryzysowej w pierwszej kolejności potrafiła wykorzystać swoje możliwości.

Praca nad uświadamianiem klientowi, że to on jest odpowiedzialny za rozwiązanie własnych problemów uwieńczona powinna być podpisaniem kontraktu socjalnego. Kontrakt socjalny nakłada na osobę bądź rodzinę szereg zobowiązań monitorowanych przez pracownika socjalnego. Należyte wywiązanie się z ustaleń może być nagradzane pomocą finansową. Taki sposób działania ma na celu pobudzenie większej aktywności klienta i działa mobilizująco na poszukiwanie samodzielnych rozwiązań. Prowadzi do zbudowania świadomości osoby lub rodziny, że tkwi w niej potencjał do zmian, a wszystkie jej wysiłki są wspierane przez Ośrodek.

Z przeprowadzonej analizy dokumentów znajdujących się w posiadaniu Miejsko - Gminnego Ośrodka Pomocy Społecznej w Ujściu wynika, że od kilku lat główną przyczyną korzystania z pomocy społecznej jest ubóstwo i bezrobocie.

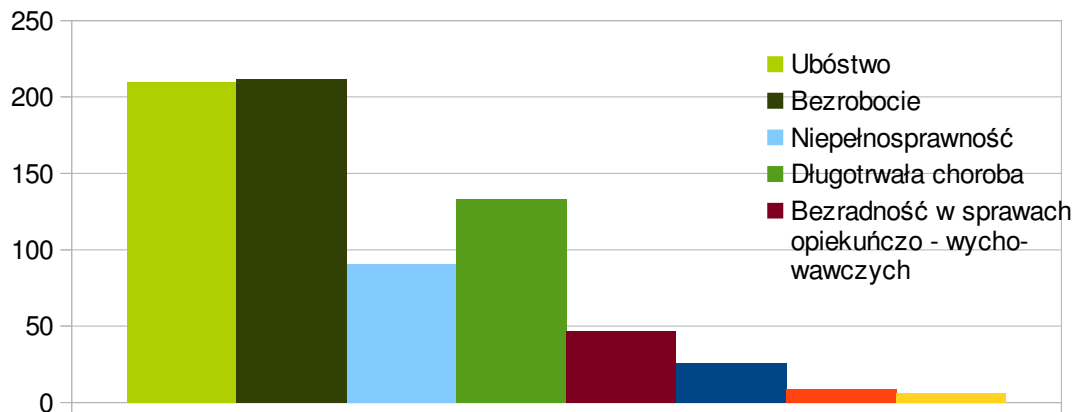
Wyszczególnienie	2012	2013	2014
Świadczenia przyznane w ramach zadań własnych i zleconych- ogółem			
Liczba osób, którym przyznano decyzją świadczenie	460	480	472
Liczba świadczeń pieniężnych	289	311	323
Liczba świadczeń niepieniężnych	174	169	151
Liczba rodzin ogółem	302	316	312
Liczba osób w rodzinach	884	886	813
Świadczenia przyznane w ramach zadań własnych- ogółem			
Liczba osób, którym przyznano decyzją świadczenie	460	480	472
Liczba rodzin ogółem	302	316	312
Liczba osób w rodzinach	884	886	813

Źródło: opracowanie własne MGOPS w Ujściu

Krąg osób i rodzin korzystających z różnorodnych form wsparcia jest szeroki i odzwierciedla problemy występujące w gminie. Niejednokrotnie osoby i rodziny korzystają równocześnie z pomocy realizowanej przez inne podmioty (stypendia szkolne, dodatki mieszkaniowe).

Prawo do świadczeń z pomocy społecznej przysługuje osobom i rodzinom znajdującym się w trudnej sytuacji finansowej przy jednoczesnym wystąpieniu, co najmniej jeden z wymienionych okoliczności: ubóstwa, sieroctwa, bezdomności, bezrobocia, niepełnosprawności, długotrwałej lub ciężkiej choroby, przemoc w rodzinie, potrzeby ochrony macierzyństwa lub wielodzietności, bezradności w sprawach opiekuńczo-wychowawczych i prowadzenia gospodarstwa domowego, zwłaszcza w rodzinach niepełnych i wielodzietnych, trudności w przystosowaniu do życia po opuszczeniu zakładu karnego, alkoholizmu lub narkomanii, zdarzenia losowego i sytuacji kryzysowych.

Główne powody korzystania z pomocy społecznej



Z analizy wynika, że głównym powodem ubiegania się o świadczenia z pomocy społecznej jest:

- bezrobocie(212os.),
- ubóstwo(210os.),
- długotrwała choroba(133os.),
- niepełnosprawność(91 os.),
- bezradność w sprawach opiekuńczo- wychowawczych (47 os.),
- potrzeba ochrony macierzyństwa(26 os.)
- alkoholizm,narkomania(9os.)
- bezdomność(6os.)

5. Charakterystyka Gminy Ujście

Gminę Ujście na dzień 31.12. 2014 roku zamieszkiwało 8 060 osób, urodziły się 74 osoby, a zmarło 80 osób.

5.1. Położenie

Gmina zajmuje powierzchnię 126,12 km² z czego 36,82 km² zajmują lasy, 77,96 km² - użytki rolne, 11,34 km² pozostałe. Ujście należy do województwa wielkopolskiego.

Gmina Ujście leży na skraju Doliny Noteci. Sąsiaduje z miastem Piła, oraz gminami: Kaczory, Chodzież, Czarnków, Trzcianka. Miasto Ujście leży przy drodze ekspresowej nr 11, oddalone 87 km od Poznania i 10 km od Piły. Należy do najpiękniejszych miejsc Powiatu Pilskiego. Zróżnicowanie rzeźby terenu ma wpływ na jej walory turystyczne. Pradolina Noteci w okolicach Ujścia cechuje się wysokiej jakości walorami środowiska związanych z obecnością rozległych

i malowniczych łąk, pastwisk i zarośli, jednocześnie ciekawa, dobrze widoczna strefa graniczna między lasami, polami uprawnymi, łąkami i obszarami zabudowanymi. Właśnie przez Ujście przebiega w skali makro granica między Wielkopolską a Pomorzem, która tworzy w tym miejscu wysoką skarpę przerywaną długimi wąwozami. Takie ukształtowanie terenu zawdzięczamy "pracy" nasuwających się od północy lodowców w odległych dziejach Ziemi.

W rzeźbie całej gminy zaznacza się spadek obniżenia terenu w kierunku północnym. Wzniesienia wynoszą od 46,5 do 115 m n.p.m. Miasto Ujście leży nad dwiema rzekami Gwdą i Notecią, które tu właśnie się łączą. Tutaj kończy się wiodący z miejscowości Drężno przez Piłę malownicza trasa spływu kajakowego.

Gmina Ujście jest bardzo atrakcyjna dla wielu form rekreacji przede wszystkim dla krajoznawstwa i turystyki przyrodniczej. Przebiegają tutaj liczne szlaki rowerowe i trasa spacerowa.

5.2 Gospodarka gminy

Na terenie miasta i Gminy Ujście działa kilka zakładów pracy, które dają zatrudnienie wielu osobom. Największymi zakładami są:

-Ardagh Glass (Huta Szkła Ujście) - producent opakowań szklanych. Zakład produkuje butelki

w kolorach zielonym i brązowym.

-Zakład Tworzyw Sztucznych Plastil w Ujściu: zajmuje się przetwórstwem tworzyw sztucznych dla kolejnictwa i tramwaji.

-Wytwórnia Podkładów Strunobetonowych S.A w Mirosławiu Ujskim: zajmuje się produkcją podkładów kolejowych.

- Autoryzowana Stacja Dealerska TOYOTA Tadeusz Ukleja w Ujściu: firma z wieloletnim doświadczeniem na rynku motoryzacyjnym zajmuje się sprzedażą samochodów nowych i używanych, serwisem gwarancyjnym i pogwarancyjnym, sprzedażą części oryginalnych i akcesoriów samochodowych.

5.3. Oświata, kultura i sport w gminie

Jeżeli chodzi o oświatę, Gmina Ujście jako jednostka samorządu terytorialnego jest organem prowadzącym sześć publicznych szkół oraz trzy przedszkola:

- szkoły podstawowe

- gimnazjum
- przedszkola
- oddziały przedszkolne przy szkołach podstawowych

W roku szkolnym 2013/2014 w szkołach podstawowych i gimnazjach na terenie miasta i Gminy Ujście pobierało naukę 673 osób, a do przedszkoli 254 uczniów. W roku szkolnym 2014/2015 w szkołach podstawowych i gimnazjach naukę rozpoczęło 694 uczniów, natomiast w przedszkolach 215 uczniów. Na terenie Gminy Ujście nie ma żadnej szkoły ponadgimnazjalnej. Polityka oświatowa prowadzona w gminie doprowadziła do utworzenia nowoczesnej bazy oświatowej.

5.4. Ochrona zdrowia

Na ochronę i stan zdrowia mieszkańców wpływa nie tylko poziom życia i poziom kultury zdrowotnej, ale również stan środowiska naturalnego, kształtowanie się sytuacji demograficznej, rozwój systemu ochrony zdrowia i dostępność do świadczeń zdrowotnych.

Mieszkańcom świadczenia w zakresie podstawowej opieki zdrowotnej zapewniają lekarze rodzinni w 4 ośrodkach zdrowia zlokalizowane w takich miejscowościach jak: 2 w Ujściu, w Kruszewie i Mirosławiu. Lekarze współpracują z pielęgniarkami środowiskowo-rodzinnymi. Pielęgniarki posiadają specjalizacje z medycyny rodzinnej, a część z nich posiada uprawnienia do szczepień ochronnych.

Poza tym na terenie gminy działają 4 gabinety stomatologiczne w tym trzy w Ujściu i jeden w Kruszewie oraz gabinet ginekologiczny w Ujściu. Placówki służby zdrowia są zakładami niepublicznymi, dostępność, jakość i zakres usług medycznych zależy od kontraktów zawartych z Narodowym Funduszem Zdrowia. Na terenie Gminy i Miasta Ujście działają trzy apteki: dwie w Ujściu i jedna w Kruszewie.

5.5 Bezpieczeństwo

Jakość życia mieszkańców związana jest nierozdzielnie z poczuciem ich osobistego bezpieczeństwa. Dlatego ważne i nieodzowne są działania zmierzające do ciągłego doskonalenia

i poprawy istniejącego stanu bezpieczeństwa publicznego. Działania w tym zakresie powinny się koncentrować przede wszystkim na:

- eliminowaniu zagrożeń w miejscach szczególnie niebezpiecznych,
- stała współpraca wszystkich jednostek odpowiedzialnych za bezpieczeństwo mieszkańców,
- przeciwdziałanie zjawiskom niepożądanym i społecznie niekorzystnym.

Nad bezpieczeństwem mieszkańców w gminie czuwa Posterunek Policji. Według danych statystycznych przekazanych przez policję na przełomie lat 2011 - 2013 stwierdzono wzrost przestępstw oraz spadek wykrywalności przestępstw.

Przestępczość w gminie

Rok	Przestępczość –ogółem	Wykrywalność
2012	85	77,30 %
2013	142	77,10 %
2014	142	70,83 %

Źródło: dane statystyczne Posterunku Policji w Ujściu

Na terenie Gminy działają 4 jednostki Ochotniczej Straży Pożarnej, w tym jednostka OSP Kruszewo i OSP Ujście włączone są do Krajowego Systemu Ratowniczo- Gaśniczego. Jednostki wyposażone są w sprzęt ratowniczo- gaśniczy wykorzystywany w przypadku zagrożeń pożarowych, powodziowych oraz wypadków komunikacyjnych.

5.6 Polityka mieszkaniowa

Zadaniem własnym gminy jest tworzenie warunków do zaspakajania potrzeb mieszkaniowych swoim obywatelom. Zakres odpowiedzialności obejmuje przede wszystkim zapewnienie lokali socjalnych dla mieszkańców o niskich dochodach. Gmina w swoim zasobie mieszkaniowym posiada 229 mieszkań, w tym 1 lokal socjalny i 30 lokali we wspólnotach mieszkaniowych.

Oczekujących na przydział bądź zamianę mieszkania jest 33 rodzin (stan na dzień 31.10.2014 r.). Lokale socjalne służą zaspokojeniu potrzeb mieszkaniowych osób o najniższych

dochodach, nie posiadających tytułu prawnego do lokalu oraz osób eksmitowanych na podstawie postanowienia sądowego. Wśród oczekujących na przydział mieszkania są rodziny z prawomocnym wyrokiem sądu o eksmisję. Mieszkaniowy zasób gminy administrowany jest przez Zakład Gospodarki Komunalnej i Mieszkaniowej w Ujściu. Zasiedlanie lokali mieszkaniowych dokonywane jest na podstawie listy oczekujących na przydział bądź zamianę mieszkania. Listę sporządza raz w roku Społeczna Komisja Mieszkaniowa, powołana przez Burmistrza Ujścia. Zapotrzebowania na lokale komunalne w tym także socjalne, przewyższa zasoby mieszkaniowe gminy. Zubożenie społeczeństwa powoduje zaległości w opłatach związanych z utrzymaniem mieszkania, co w konsekwencji doprowadza do eksmisji z zajmowanego lokalu mieszkalnego. W dalszym ciągu zadaniem gminy w tym zakresie będzie podejmowanie działań w celu pozyskiwania lokali dla zabezpieczenia występujących potrzeb.

6. Analiza problemów społecznych

Przedmiotem diagnozy są problemy charakterystyczne dla różnych grup społecznych o różnym stopniu ich dolegliwości takie jak: ubóstwo, bezrobocie, niepełnosprawność, bezradność w sprawach opiekuńczo-wychowawczych, starość, uzależnienia, przemoc w rodzinie, bezdomność - które wymagają wszechstronnych działań w celu przeciwdziałania sytuacjom trudnym w życiu jednostek i rodzin oraz poprawy ich warunków bytowych.

Diagnoza problemów społecznych przeprowadzana jest na bieżąco. Analiza dokonywana jest w odstępach półrocznych przez pracowników ośrodka pomocy społecznej. W oparciu o posiadane materiały i informacje ustalono najistotniejsze problemy, z jakimi boryka się gmina. Do nich należą:

6.1. Ubóstwo

Ustawa o pomocy społecznej definiuje ubóstwo na podstawie dochodu rodziny lub osoby, nie przekraczającego tzw. minimum socjalnego. Ośrodek Pomocy Społecznej jest zobowiązany do pomocy osobom i rodzinom, których miesięczny dochód nie przekracza kwoty określonej w ustawie o pomocy społecznej.

Przyczyny ubóstwa dzielą się na trzy grupy:

- osobowe niezależne od człowieka (niepełnosprawność umysłowa lub fizyczna, długotrwała

choroba, podeszły wiek, kiedy to ludzie nie mogą zapewnić sobie minimum egzystencji),

- subiektywne zależne od człowieka (postawy i cechy charakterologiczne takie jak: lenistwo, brak zasad, brak chęci do pracy i rozwoju, nieuczciwość, rozrzutność, nałogi),
- obiektywne, istniejące niezależnie od woli człowieka (bezrobocie, niskie wynagrodzenia za pracę).

Ubóstwo oprócz tego, że powoduje nie zaspokojenie podstawowych potrzeb egzystencjonalnych powoduje wiele ujemnych skutków społecznych. Stwarza problemy w uzyskaniu i utrzymaniu mieszkania, zmniejsza dostęp do oświaty, ogranicza dostęp do świadczeń zdrowotnych, wyklucza możliwość korzystania z dóbr kultury a także wzrost przestępczości. Jest też jednym z ważnych powodów alkoholizmu i narkomanii.

6.2. Bezrobocie

Bezrobocie jest problemem złożonym i różnie definiowanym. Szerszą kategorią jest pozostawanie bez pracy lub nieaktywność zawodowa. Są to kategorie ważne z punktu widzenia opisu klientów pomocy społecznej oraz programów adresowanych do nich w ramach tego systemu.

Statystyki dotyczące bezrobocia w znacznym stopniu zniekształcają obraz tego zjawiska głównie ze względu na duży stopień tzw. bezrobocia utajonego oraz „pracy na czarno”. Bezrobocie obniża standard życia i rozszerza obraz patologii społecznej. Bezpośrednio wpływa na poziom życia rodzin i prowadzi często do:

- dezintegracji rodziny,
- osłabienia więzi emocjonalnych między członkami rodziny,
- zwiększa ryzyko zaistnienia patologii życia społecznego,
- utraty poczucia bezpieczeństwa i wpływu na własne życie,
- degradacji ekonomicznej i społecznej.

Bezrobocie jest dotkliwe nie tylko dla osób pozostających bez pracy, lecz także dla ich rodzin. W funkcjonowaniu rodzin dotkniętych bezrobociem dochodzi do poważnych zakłóceń. Negatywne zmiany mogą dotyczyć wszystkich funkcji rodziny. Negatywny wpływ bezrobocia na więź małżeńską niesie ze sobą niebezpieczeństwo osłabienia związków uczuciowych i zaburzenia ról małżeńskich i rodzicielskich. Utrata pracy zawodowej wpływa najczęściej na powstawanie napięć i konfliktów w rodzinie.

Z drugiej strony, ograniczenie możliwości materialnego zabezpieczenia rodziny prowadzi do ograniczenia stopnia zaspokojenia podstawowych potrzeb. Bezrobocie rodziców nie stwarza poczucia bezpieczeństwa u dzieci i negatywnie wpływa na ich dalszą edukację.

Często prowadzi do rozpadu rodziny i może być zagrożeniem przyjmowania przez dzieci negatywnych wzorców osobowych, a w konsekwencji dziedziczenia statusu bezrobotnego. Problem bezrobocia, a zwłaszcza długotrwałego wymaga stosowania odpowiednich form oddziaływania.

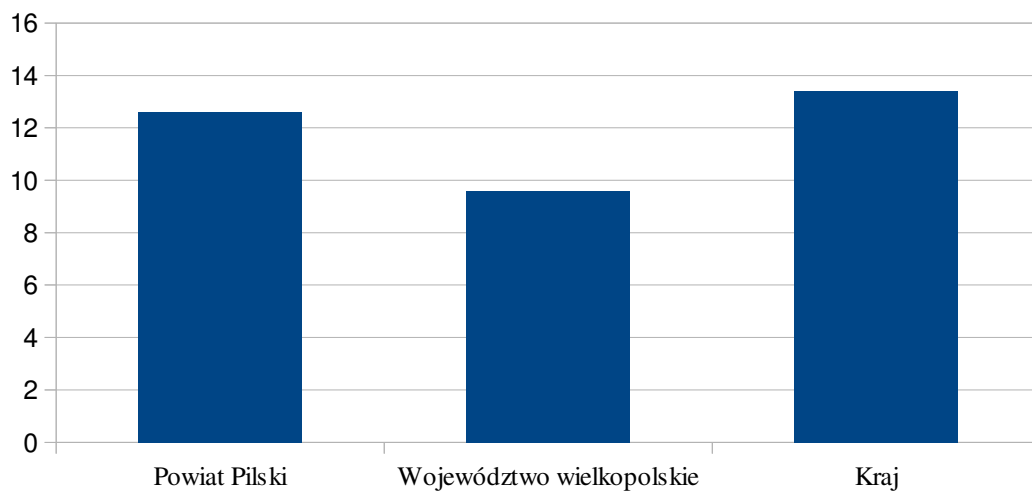
Praca socjalna prowadzona przez pracowników socjalnych to w głównej mierze rozbudzanie motywacji do działania, ukierunkowanego na aktywne poszukiwanie zatrudnienia

i pomoc w planowaniu nowych koncepcji życia zawodowego. Forma, wysokość i okres wypłacanych świadczeń powinien być uzależniony od aktywności bezrobotnego i jego rodziny.

Na sytuację osób bezrobotnych wpływa zarówno wiek, jak i poziom wykształcenia.

Na dzień 31 grudnia 2014 roku zarejestrowanych było 316 osób z terenu gminy Ujście. Wskaźnik stopy bezrobocia wynosił dla powiatu pilskiego 6,0%, dla województwa wielkopolskiego 7,8%, dla kraju 11,5%.

Źródło: dane statystyczne Powiatowego Urzędu Pracy w Pile



Z danych statystycznych wynika, że najliczniejszą grupę bezrobotnych na terenie Gminy Ujście stanowią osoby znajdujące się w szczególnej sytuacji na rynku pracy tj.:

- osoby do 25 roku życia,
- długotrwanie bezrobotni,
- osoby po 50 roku życia,
- bez kwalifikacji zawodowych,

- bez doświadczenia zawodowego,
- samotnie wychowujący co najmniej 1 dziecko w wieku do 18 roku życia,
- osoby, które po opuszczeniu zakładu karnego nie podjęły zatrudnienia,
- niepełnosprawni.

Wybrane kategorie osób bezrobotnych wg stanu na dzień 31.12.2014 r.	
Liczba osób bezrobotnych ogółem	426
w tym	
• kobiety	219
• mężczyźni	207
z prawem do zasiłku	95
Bezrobotni	
do 25 roku życia	77
długotrwale bezrobotni	176
powyżej 50 roku życia	115
bez kwalifikacji zawodowych	118
pozostali	33

Źródło: dane statystyczne PUP Piła

Warto zaznaczyć, że w walce z bezrobociem znaczącą rolę odgrywa Powiatowy Urząd Pracy. Oferta działań adresowanych do bezrobotnych jest dość szeroka. Obejmuje między innymi: szkolenia, doradztwo zawodowe, pośrednictwo pracy, staże, prace interwencyjne, roboty publiczne, prace społecznie użyteczne, jednorazową pomoc na podjęcie działalności gospodarczej.

Formą aktywizacji dla osób bezrobotnych z terenu miasta i Gminy Ujście były prace społecznie - użyteczne. Prace trwały od marca do grudnia. W 2014 roku prace te wykonywało 39 osób.

W ostatnich latach ważnym elementem w aktywizacji zawodowej i społecznej osób długotrwale bezrobotnych pozostających bez pracy stały się projekty współfinansowane ze środków unijnych, realizowane w ramach Programu Operacyjnego Kapitał Ludzki. Dzięki możliwościom korzystania z funduszy unijnych pojawiła się szansa na rozwój pomocy

społecznej, zwłaszcza
w odniesieniu do osób pozostających bez pracy, którym stwarza się możliwość uczestnictwa w różnych instrumentach aktywnej integracji. Mają one pomóc w przewyciężeniu barier zawodowych, zdrowotnych, edukacyjnych i społecznych w dostępie do zatrudnienia i usług społecznych.

Miejsko – Gminny Ośrodek Pomocy Społecznej w Ujściu w roku 2013 - 2014 realizował projekt pt. „Kierunek – Kariera”, którego projektodawcą było Centrum Edukacji AC-Expert. Projekt skierowany był do osób od 18 do 25 roku życia. W projekcie wzięło udział 60 osób z terenu Gminy Ujście. Każdy z uczestników wziął udział w szkoleniach, kursach zawodowych oraz 4 miesięcznych stażach zawodowych.

6.3. Niepełnosprawność

Jednym z ważniejszych problemów współczesnego świata jest niepełnosprawność. Wynika to z powszechności i rozmiaru tego zjawiska. Z niepełnosprawnością psychoruchową wiąże się niejednokrotnie tzw. niepełnosprawność społeczna, czyli niemożność pełnego funkcjonowania

w społeczeństwie. Zauważa się systematyczny wzrost liczby osób niepełnosprawnych na terenie gminy. Ma to również odzwierciedlenia w liczbie korzystających z pomocy społecznej. Na terenie Gminy i miasta Ujście zamieszkuje 201 osób legitymujących się orzeczeniem o stopniu niepełnosprawności. W statystykach Powiatowego Urzędu Pracy figurują 33 osoby niepełnosprawne posiadające status osoby bezrobotnej, poszukującej pracy.

Liczba osób z orzeczeniem o niepełnosprawności

Stopień niepełnosprawności	2012	2013	2014 (do listopada włącznie)
Znaczny stopień	52	44	38
Umiarkowany stopień	90	77	65
Lekki stopień	57	51	36
Dzieci do 16 roku życia	20	29	24

Źródło: dane z PzdsOON w Pile

Problem osób niepełnosprawnych w gminie jest bliski zarówno pracownikom samorządowym, jak i społeczności lokalnej. Tym problemem na terenie gminy zajmują się głównie: Miejsko - Gminny Ośrodek Pomocy Społecznej, Warsztat Terapii Zajęciowej,

organizacje pozarządowe, Powiatowe Centrum Pomocy Rodzinie w Pile i Starostwo Powiatowe. Działania tych podmiotów zmierzają do zabezpieczenia podstawowych potrzeb życiowych rehabilitacji, likwidacji barier architektonicznych, a także działań integrujących osoby niepełnosprawne ze społecznością lokalną.

Ośrodek wraz z instytucjami i organizacjami pozarządowymi w dalszym ciągu będzie podejmował działania zmierzające do wyrównywania szans i integracji społecznej osób niepełnosprawnych oraz umożliwienia im aktywnego uczestnictwa w życiu społecznym, zawodowym i wspieraniu ich rodzin. Istotną rolę w systemie rehabilitacji społecznej i zawodowej osób niepełnosprawnych, odgrywają usługi udzielane w Warsztacie Terapii Zajęciowej. Warsztat oznacza wyodrębnioną organizacyjnie i finansowo placówkę, stwarzającą osobom niepełnosprawnym, niezdolnym do podjęcia pracy możliwość rehabilitacji społecznej i zawodowej w zakresie pozyskania i przywrócenia umiejętności niezbędnych do podjęcia zatrudnienia. Realizacja tego celu odbywa się przy zastosowaniu technik terapii zajęciowej, zmierzających do rozwijania:

- umiejętności wykonywania czynności dnia codziennego oraz zaradności osobistej,
- psychofizycznych sprawności oraz podstawowych umiejętności zawodowych umożliwiających uczestnictwo w szkoleniu zawodowym lub podjęcie pracy.

Działalność Warsztatu współfinansowana jest ze środków Państwowego Funduszu Rehabilitacji Osób Niepełnosprawnych. Na terenie Gminy Ujście działa jeden Warsztat Terapii Zajęciowej dla 30 osób niepełnosprawnych. Rehabilitacja odbywa się zgodnie z indywidualnym programem, którego celem jest poprawa i rozwój kondycji fizycznej i psychicznej uczestników, aktywizacja i przygotowanie do życia w społeczeństwie, również do podjęcia pracy. Terapia prowadzona jest w zakresie samoobsługi i czynności dnia codziennego, pokonywania trudności związanych z radzeniem sobie w różnych skomplikowanych sytuacjach. Uczestnicy WTZ nabywają umiejętności obsługi maszyn, wykonywania przedmiotów użytkowych i artystycznych.

Osoby niepełnosprawne napotykać liczne przeszkody związane z samodzielnym funkcjonowaniem. Formułując kierunki polityki społecznej Gminy Ujście należy pamiętać o prowadzeniu szeroko zakrojonych działań, których celem jest przeciwdziałanie społecznemu wykluczeniu osób niepełnosprawnych, prowadzącym do większej ich aktywności zawodowej i społecznej. Problem osób niepełnosprawnych w gminie jest bliski zarówno pracownikom samorządowym, jak i społeczności lokalnej. Dużym wsparciem dla rodzin, których członkiem jest osoba niepełnosprawna z zaburzeniami psychicznymi jest świadczenie specjalistycznych usług opiekuńczych w miejscu zamieszkania usługobiorcy.

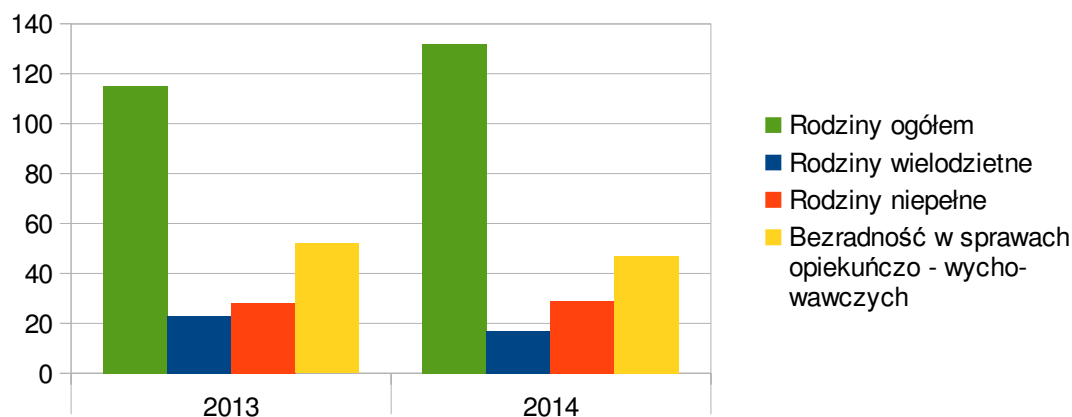
Głównym celem świadczenia specjalistycznych usług opiekuńczych dla osób z zaburzeniami psychicznymi jest poprawa funkcjonowania tych osób w obszarze społecznym tj. doprowadzenie do podejmowania przez te osoby ról społecznych charakterystycznych dla danego przedziału wiekowego. W/w usługami objęte są dzieci w wieku przedszkolnym i szkolnym. Świadczą je specjaliści tacy jak: fizjoterapeuta, logopeda, terapeuta zajęciowy. Usługi specjalistyczne dostosowane są do potrzeb wynikających z rodzaju schorzenia.

6.4. Problemy opiekuńczo - wychowawcze

Rodzina jako podstawowa komórka społeczna jest pierwszym i najważniejszym środowiskiem dziecka, której obowiązkiem jest zaspokojenie wszystkich jego potrzeb. Wywiera istotny wpływ na kształtowanie się postaw, aspiracji, systemów wartości. Nieprawidłowe funkcjonowanie rodziny, złe wypełnianie ról społecznych powoduje jej destrukcję. W rodzinach dysfunkcyjnych często występują u dzieci problemy w nauce, problemy wychowawcze aż do wkraczania na drogę przestępstwa. Bezradność osób w sprawach opiekuńczo-wychowawczych jest jednym z ważniejszych problemów dotyczących w głównej mierze rodzin o niskim statusie społecznym i niskiej świadomości wychowawczej, o zaburzonych relacjach małżeńskich. Wśród wielu zewnętrznych czynników zagrażających prawidłowemu funkcjonowaniu rodziny, na pierwszy plan wysuwają się ubóstwo i bezrobocie. Bezrobocie stanowi główne uwarunkowanie wykluczenia społecznego i zaburza wypełnianie ekonomicznej funkcji rodziny. Rodzice skupiając się na zaspokajaniu podstawowych potrzeb, nie są w stanie zaspokoić potrzeb wyższego rzędu, a to z kolei hamuje rozwój jej członków. Długotrwałe pozostawanie bez pracy najczęściej prowadzi do narastania wewnętrznych konfliktów w rodzinie, różnego typu uzależnień, przemocy domowej, pogarszania stosunków między jej członkami, a tym samym jest przyczyną nieprawidłowości w funkcjonowaniu rodziny.

Polityka społeczna zajmuje się dziećmi jako grupą wymagającą szczególnej troski i ochrony. Działalność wielu instytucji i podmiotów skupia się przede wszystkim na ochronie ich praw, wyrównywaniu szans życiowych poprzez ułatwienie dostępu do edukacji, wypoczynku, służby zdrowia.

**Ro
dzi
ny
z
dzi
eć
mi
na
utr
zy
ma**



niu objęte pomocą społeczną

Źródło: opracowanie własne MGOPS

W roku 2013 pomocą społeczną objęto 115 rodzin z dziećmi na utrzymaniu, w tym rodzin wielodzietnych było 23, rodzin niepełnych 28. W 52 rodzinach pomoc przyznano z powodu bezradności w sprawach opiekuńczo-wychowawczych. W roku 2014 pomocą społeczną objęto 132 rodziny z dziećmi na utrzymaniu, w tym rodzin wielodzietnych było 17, rodzin niepełnych 29.

W 47 rodzinach pomoc przyznano z powodu bezradności w sprawach opiekuńczo-wychowawczych. Rodzinie mającej trudności w wypełnianiu swoich zadań oraz dziecku z tej rodziny udziela się pomocy finansowej, pracy socjalnej, poradnictwa specjalistycznego, a jeśli to konieczne zapewnienia dziecku opieki i wychowania poza rodziną poprzez umieszczenie w rodzinie zastępczej lub placówce opiekuńczo-wychowawczej. Rodziny doświadczające problemów opiekuńczo - wychowawczych objęte zostają także pomocą asystenta rodziny.

W gminie Ujście funkcjonuje 9 rodzin zastępczych, w których przebywa 12 dzieci. Ponadto 3 dzieci przebywa w placówkach opiekuńczo-wychowawczych. Spośród rodzin zastępczych

wszystkie rodziny są spokrewnione.

6.5. Przemoc w rodzinie

Przemoc domową, zwaną też przemocą w rodzinie, można najogólniej zdefiniować jako zamierzone i wykorzystujące przewagę sił działanie skierowane przeciw członkowi rodziny, które narusza prawa i dobra osobiste powodując cierpienia i szkody. Najczęściej przyczyną przemocy i agresji w rodzinie jest: alkoholizm, konflikty rodzinne, destrukcja podstawowych funkcji rodziny, rozwody, upadek dobrych obyczajów w rodzinach. Przemoc w rodzinie powoduje łamanie norm moralno - prawnych, zastraszanie dzieci, agresje, depresje i choroby psychiczne. Ofiarami przemocy są zazwyczaj kobiety i dzieci, rzadziej mężczyźni. W stosunku do dzieci przemoc stosują zazwyczaj obydwój rodzice. Oboje są sprawcami zaniedbań, jednak z opinii pracowników socjalnych wynika, że w większym stopniu to mężczyźni zostawiają rodziny, unikając łożenia na ich utrzymanie i odpowiedzialności za wychowanie dzieci. Pomoc ofiarom przemocy w rodzinie wymaga zintegrowanego działania wielu instytucji i podmiotów wykonujących zadania z tego zakresu. Przemoc w rodzinie to wciąż temat tabu, dlatego ofiarom przemocy tak trudno uzyskać fachową pomoc. Również dlatego dane statystyczne daleko odbiegają od rzeczywistej liczby i skali zjawiska. Pomoc ofiarom przemocy ułatwiają działania w ramach procedury „Niebieskiej Karty”, która jest dokumentem służbowym wypełnianym przez funkcjonariusza policji lub pracownika socjalnego. Ułatwia ona uporządkowaną rejestrację wydarzeń, pomaga w prowadzeniu działań prewencyjnych wobec rodziny, w której dochodzi do przemocy. Dokumentacja „Niebieskiej Karty” jest wykorzystywana i stanowi podstawę przy kierowaniu sprawy na drogę sądową.

Na terenie powiatu pilskiego funkcjonuje jeden ośrodek wsparcia dla ofiar przemocy domowej. Ofiary przemocy domowej z Gminy Ujście znajdują w placówce schronienie przez okres 3 miesięcy. Oprócz schronienia Ośrodek zapewnia poradnictwo psychologiczne i prawne, a także terapię indywidualną i grupową dla ofiar przemocy. W roku 2011 w Ośrodku nie przebywała żadna osoba z terenu miasta i Gminy Ujście, w 2012 roku dwie osoby, a w 2013 roku 9 osób.

W roku 2011 został uchwalony Program Przeciwdziałania Przemocy w Rodzinie na lata 2011-2015.

Liczba przeprowadzonych interwencji Policji

Wyszczególnienie	2013	2014
Interwencje domowe - ogółem	6	11
w tym: dotyczące przemocy w rodzinie	6	11

Źródło: dane Posterunku Policji w Ujściu

Działania w zapobieganiu przemocy domowej powinny być oparte o systematyczną wymianę informacji i współpracę z samorządem lokalnym, Policją, Gminną Komisją Rozwiązywania Problemów Alkoholowych, Ośrodkiem Pomocy Społecznej. Konieczne jest prowadzenie działań edukacyjno - profilaktycznych w Gminie w celu systematycznego uświadamiania mieszkańców odnośnie problemu przemocy w rodzinie, w większym zakresie wykorzystywanie procedury „Niebieskiej Karty” i ścisła współpraca z Zespołem Interdyscyplinarnym na rzecz poprawy skuteczności działań wobec osób doświadczających przemocy w rodzinie. W Ujściu przy Ośrodku Pomocy Społecznej działa Punkt Konsultacyjny, w którym przyjmowane są osoby uzależnione od alkoholu oraz innych środków, a także sprawcy i ofiary przemocy w rodzinach objętych procedurą "Niebieska Karta".

6.6. Uzależnienia

Alkoholizm to zjawisko, które dotyka wielu mieszkańców naszej Gminy w różnym wieku, niezależnie od miejsca zamieszkania, płci, wykształcenia. Nadużywanie alkoholu prowadzi do dezintegracji rodziny, jest przyczyną przemocy domowej, sprzyja powstawaniu nieformalnych grup społecznych stanowiących zagrożenie ładu i bezpieczeństwa publicznego. Podstawą prawną działań związanych z rozwiązywaniem problemów alkoholowych jest ustawa

o wychowaniu w trzeźwości i przeciwdziałaniu alkoholizmowi.

Na terenie Gminy Ujście kierunki działań wyznaczane są przez Pełnomocnika Burmistrza ds. Uzależnień i Gminną Komisję Rozwiązywania Problemów Alkoholowych i obejmują w szczególności:

- propagowanie modelu „trzeźwego stylu życia” poprzez tworzenie systemu oddziaływań profilaktycznych w procesie wychowawczym dzieci i młodzieży,

- zapewnienie mieszkańcom Gminy możliwości uzyskania wsparcia oraz profesjonalnej pomocy
- w rozwiązywaniu problemów wynikających z nadużywania alkoholu,
- zwiększenie zasobów materialnych, metodycznych i organizacyjnych niezbędnych do rozwiązywania problemów alkoholowych,
- podejmowanie działań ukierunkowanych na grupy uzależnione od alkoholu i ich rodzin,
- podejmowanie działań zmierzających do zmniejszenia rozmiarów i dotkliwości problemów jakie niesie ze sobą nadużywanie alkoholu,
- organizacja różnych form wsparcia osobom uzależnionym i ich najbliższym

Szacunkowa liczba osób uzależnionych i współuzależnionych na terenie Gminy

Działania	2012	2013	2014
Liczba osób zgłoszonych na Komisję	17	13	11
Liczba osób które zgłosiły się na wezwanie	13	9	5
Liczba dzieci korzystających z różnych form wypoczynku - kolonie	13	13	-
Liczba osób skierowanych na przymusowe leczenie	12	6	7

Źródło: dane statystyczne Gminna Komisja Rozwiązywania Problemów alkoholowych w Ujściu

6.7. Narkomania

Skala problemowa na terenie Gminy Ujście wynikająca z uzależnienia od narkotyków jest trudna do ustalenia. Działania w tym kierunku regulowane są ustawą o przeciwdziałaniu narkomanii. Problem narkomanii głównie dotyczy dzieci i młodzieży. O problemie tym niechętnie informują pedagodzy czy rodzice osób nieletnich. Aby zmniejszyć problemy narkomanii prowadzone są w szkołach specjalne programy i kampanie społeczne dotyczące szkodliwości używek i środków psychoaktywnych.

Największe zapotrzebowanie w przypadku pomocy osobom uzależnionym od narkotyków istnieje w sferach takich jak:

- zwiększenie ilości świadczonego poradnictwa,

- prowadzenie terapii indywidualnej i rodzinnej,
- prowadzenie terapii dla osób eksperymentujących,
- prowadzenie grup wsparcia dla rodziców,
- poradnictwo prawne,
- prowadzenie zajęć alternatywnych dla dzieci i młodzieży

6.8. Sytuacja osób starszych

Liczba osób starszych, emerytów, rencistów z roku na rok zwiększa się. Prognozy demograficzne wskazują, że w kolejnych latach procent osób w starszym wieku w całej populacji będzie systematycznie wzrastać. Do najważniejszych problemów ludzi starszych można zaliczyć: samotność, przewlekłą chorobę, niepełnosprawność, życie w ubóstwie, poczucie nieprzydatności. Zmieniająca się struktura i funkcje współczesnej rodziny nie sprzyjają kształtowaniu się warunków do sprawowania opieki nad sędziwym członkiem rodziny. Coraz częściej osoby starsze tworzą jednoosobowe gospodarstwa domowe, a jeśli już mieszkają razem z dziećmi, to przede wszystkim ich świadczenie emerytalne stanowią źródło stałego i pewnego dochodu rodzin wielopokoleniowych. Osoby starsze objęte systemem pomocy społecznej w Gminie Ujście korzystają z różnych form wsparcia, w tym między innymi:

- usług opiekuńczych,
- pomocy materialnej,
- pomocy niepieniężnej,
- uczestnictwa w Klubie Seniora,
- uczestnictwa w organizacjach pozarządowych.

Starość jest okresem trudnym, człowiek musi zostać do niej odpowiednio przygotowany. Znamienne rolę w tym procesie odgrywają organizacje pozarządowe, wspierające osoby starsze, rodzina, znajomi i cała społeczność.

W związku z postępującym procesem starzenia się ludności naszego kraju następuje systematyczny wzrost liczby osób w wieku poprodukcyjnym. Analogiczną sytuację można zaobserwować również w naszej gminie. Zwiększa się więc zapotrzebowanie na usługi instytucjonalne.

Aktywizacja i integracja w środowisku lokalnym osób w wieku poprodukcyjnym powinna być realizowana poprzez promowanie i wspieranie rozwiązań służących pełniejszej

integracji społecznej. Przede wszystkim chodzi o wzmacnianie różnych form samoorganizacji, samodzielności i aktywnego uczestnictwa w życiu społecznym. Ważne są także działania wspierające więzi międzypokoleniowe i poczucie odpowiedzialności młodszych pokoleń za osoby starsze z otoczenia rodzinnego i sąsiedzkiego.

W pomocy społecznej dąży się do tego, aby działania podejmowane dla tej grupy osób przyczyniały się do większej aktywności, samodzielności i utrzymania kondycji psychofizycznej osób starszych na jak najwyższym poziomie. W większym zakresie wykorzystanie zasobów intelektualnych i twórczych osób starszych do aktywizacji środowiska lokalnego.

6.9. Bezdomność

Zjawisko bezdomności w Gminie Ujście nie jest statystycznie ilościowym problemem. Główną jej przyczyną jest alkohol. Jednak jest to problem społeczny, trudny do rozwiązania. Wyróżnić można bezdomnych z „przymusu” i z „wyboru”. Bezdomni z wyboru - to osoby o specyficznych predyspozycjach osobowościowych, które nie pozwalają im nigdzie się osiedlić na stałe, zadomowić. Bezdomni z przymusu - to osoby, które ze względów osobistych i ekonomicznych są bezdomne.

Osoba bezdomna nie jest w stanie usamodzielnic się bez właściwego wsparcia ze strony pomocy społecznej. Brak stałego miejsca zameldowania praktycznie pozbawia osobę bezdomną szans na znalezienie zatrudnienia, a nawet zdobycia statusu osoby bezrobotnej, a tym samym zdobycia środków na samodzielne życie. Obowiązkiem Gminy wynikającym z ustawy o pomocy społecznej jest zapewnienie osobie bezdomnej: schronienia, gorącego posiłku i odzieży dostosowanej do pory roku. Brak bazy lokalowej (schroniska dla bezdomnych, noclegowni) na terenie gminy ujawnia ten problem szczególnie w okresie zimowym. Wówczas osoby bezdomne kierowane są do schronisk i noclegowni na terenie całego kraju, w zależności od miejsca aktualnego ich pobytu. Ośrodek ma podpisane porozumienie z Pileskim Centrum Pomocy Bliźniemu MONAR MARKOT w Pile, gdzie docelowo przebywają osoby bezdomne przez cały rok. Bezdomność najczęściej dotyka mężczyzn w wieku produkcyjnym.

Osoby bezdomne, którym udzielono wsparcia w różnych formach

Wyszczególnienie	2012	2013	2014
------------------	------	------	------

Bezdomni - ogółem	3	6	7
Kobiety	0	0	0
Mężczyźni	3	6	7

Źródło: opracowania własne MGOPS

Dane statystyczne odzwierciedlają w pełni problemu bezdomności w Gminie Ujście gdyż Ośrodek Pomocy Społecznej otrzymuje szereg sygnałów na temat bezdomnych z naszej gminy, przebywających na terenie kraju.

7. Zasoby umożliwiające rozwiązywanie problemów społecznych

W Gminie Ujście funkcjonuje szereg instytucji i organizacji pozarządowych mogących uczestniczyć na zasadach partnerstwa w realizacji strategii rozwiązywania problemów społecznych. Poniższa tabela przedstawia podmioty, które aktualnie działają w najszerszym zakresie w sferze pomocy społecznej. Zakładamy, że w trakcie realizacji strategii będziemy nawiązywać współpracę z innymi podmiotami, które mogą być pomocne w realizacji celów w niej zawartych.

Instytucje oferujące pomoc i wsparcie dla mieszkańców Gminy Ujście.

Lp.	Nazwa podmiotu
1.	Urząd Miejski
2.	Miejsko Gminny Ośrodek Pomocy Społecznej
3.	Gminna Komisja Rozwiązywania Problemów Alkoholowych
4.	Zespół interdyscyplinarny
5.	Posterunek Policji
6.	Kuratorzy zawodowi i społeczni
7.	Sołectwa
8.	Warsztat Terapii Zajęciowej
9.	Domy Pomocy Społecznej
10.	Powiatowe Centrum Pomocy Rodzinie
11.	Sąd Rejonowy w Pile i Chodzieży
12.	Powiatowy Urząd Pracy w Pile
13.	Ośrodki wsparcia dla ofiar przemocy w rodzinie

7.1. Współpraca z organizacjami pozarządowymi

Podmioty prowadzące działalność pożytku publicznego są ważnym elementem spajającym

i aktywizującym społeczność lokalną. Dla bieżącej pracy podmiotów prowadzących tę działalność istotne znaczenie ma zarówno wymiana doświadczeń, jak również współpraca z samorządem gminnym. Organizacje pozarządowe w istotny sposób wpływają na jakość życia społeczności lokalnej.

Gminie Ujście w obszarze pomocy społecznej działają następujące organizacje pozarządowe:

- Polski Związek Emerytów, Rencistów i Inwalidów,
- Parafialny Zespół Caritas
- Koło Gospodyń Wiejskich
- Stowarzyszenie Ziemi Ujskiej
- Stowarzyszenie Rozwoju Nowej Wsi Ujskiej
- Koło Rolne
- Pilski Bank Żywności

Współpraca z organizacjami pozarządowymi polega na wymianie informacji i spotkaniach integracyjnych. Rozwiązywanie problemów społecznych oraz podejmowanie działań zapobiegających ich występowaniu to jedno z ważniejszych zadań gminy. Wszelkie działania temu służące powinny być podejmowane w ramach spójnego systemu, którym koordynuje jedna instytucja - jednostka administracji samorządowej, a jej równorzędnymi partnerami są organizacje pozarządowe.

8. Identyfikacja najważniejszych problemów społecznych w gminie

Podstawowym narzędziem badawczym za pomocą którego identyfikowano problemy społeczne, była ankieta rozesłana do mieszkańców gminy, organizacji pozarządowych i instytucji mających wpływ na kształt polityki społecznej. Także analiza materiałów statystycznych dostarczyła danych, które przyczyniły się do rozeznania problemów społecznych.

Z nadesłanych odpowiedzi wyłonił się obraz najistotniejszych problemów społecznych występujących w Gminie. Za najważniejsze respondenci uznali:

- bezrobocie,
- ubóstwo,
- alkoholizm i uzależnienia,
- problemy osób starszych i niepełnosprawnych,
- przemoc w rodzinie.

- Zdaniem respondentów działania podejmowane w celu rozwiązywania wybranych problemów społecznych w gminie są niewystarczające. Spośród badanych taką odpowiedź podało 56% ankietowanych.
- Ponadto respondenci ocenili działalność Gminy na rzecz osób starszych i niepełnosprawnych na poziomie dobrym. Takiej odpowiedzi udzieliło 60% ankietowanych.
- Poziom bezpieczeństwa w Gminie 46% ankietowanych oceniło bardzo dobrze, natomiast 54% badanych miało odmienne zdanie.
- Na pytanie dotyczące oceny możliwości dostępu mieszkańców do usług medycznych oferowanych przez miejscową służbę zdrowia 75% ankietowanych oceniło poziom dostępności jako dobry, natomiast 25% ankietowanych udzieliło oceny negatywnej.

Wśród działań jakie powinny być podejmowane aby rozwiązać wybrane problemy społecznej najczęściej wskazywano na:

- tworzenie miejsc pracy dla bezrobotnych,
- pomoc osobom starszym
- pomoc osobom niepełnosprawnym,
- pomoc osobom uzależnionym,
- pomoc dzieciom z rodzin zaniedbanych.

W badaniu udział wzięło 60 osób w tym 63% kobiet i 37% mężczyzn. Wśród ankietowanych 68% to osoby mieszkające w mieście, 32% na terenie wsi.

9. Analiza SWOT dla systemu pomocy społecznej w Gminie Ujściu

Analiza SWOT to analiza strategiczna pozwalająca na wygenerowanie z otoczenia szans rozwoju, a także zagrożeń hamujących działania na rzecz społeczności lokalnej. Mocne strony mogą oznaczać, iż należy je nadal rozwijać i doskonalić, słabe zaś eliminować, bądź zreorganizować. Nazwa SWOT oznacza:

- mocne strony (S) - wewnętrzne uwarunkowania o pozytywnym wpływie na sytuację społeczną,
- słabe strony (W) - wewnętrzne uwarunkowania o negatywnym wpływie na sytuację społeczną,
- szanse (O) - zewnętrzne uwarunkowania o pozytywnym wpływie na realizację celów,
- zagrożenia (T) - zewnętrzne uwarunkowania o negatywnym wpływie na realizację celów.

W analizie SWOT odniesiono się wyłącznie do kwestii społecznych

MOCNE STRONY - S	SŁABE STRONY - W
<ul style="list-style-type: none"> -Wykwalifikowana kadra pracowników pomocy społecznej. -Zaangażowanie pracowników Ośrodka. -Umiejętność szybkiego reagowania w sytuacjach kryzysowych. -Zabezpieczenie dzieciom i młodzieży dostępu do różnych form spędzania czasu wolnego. -Brak wzrostu świadczeniobiorców. -Reagowanie na potrzeby osób niepełnosprawnych. -Dobry stan infrastruktury oświatowej. -Zapewnienie środków finansowych na profilaktykę i rozwiązywanie problemów alkoholowych. -Dostępność do placówek podstawowej opieki medycznej. -Dobra baza kulturalno – sportowa i różnorodność imprez kulturalnych. -Atrakcyjność gminy ze względu na warunki naturalne. -Programy zdrowotne realizowane przez gminę. -Umiejętność pozyskiwania środków zewnętrznych. 	<ul style="list-style-type: none"> - Bierna postawa świadczeniobiorców w rozwiązywaniu problemów życiowych. -Niedostateczne wypełnianie funkcji opiekuńczo wychowawczych przez rodziców -Niechęć podnoszenia kwalifikacji przez osoby bezrobotne. - Znaczna liczba bezrobotnych bez prawa do zasiłku. - Niewystarczająca liczba lokali socjalnych. - Brak podmiotów ekonomii społecznej. - Brak danych dotyczących populacji osób niepełnosprawnych w gminie. -Niechęć do podejmowania leczenia przez uzależnionych oraz współpracy w tym zakresie przez współuzależnionych. - Brak porozumień gminy z organizacjami pozarządowymi działającymi w obszarze pomocy społecznej. - Brak specjalistów do prowadzenia terapii dla osób wymagających wsparcia. -Niedostatecznie rozwinięta infrastruktura społeczna. - Proces starzenia się ludności. -Zbyt duże obciążenie pracowników socjalnych wykonywaniem zadań administracyjnych. - Niewystarczająca infrastruktura transportowa, zbyt rzadkie połączenia autobusowe. -Niewystarczające środki finansowe na wsparcie dla potrzebujących.

SZANSE - O	ZAGROŻENIA - T
<ul style="list-style-type: none"> -Wysoka świadomość społeczna władz samorządowych. - Wspieranie zatrudnienia osób bezrobotnych w ramach robót publicznych, prac interwencyjnych i prac społecznie użytecznych -Oferowanie dzieciom i młodzieży różnych form spędzania czasu wolnego -Wzrost świadomości społecznej w temacie przemocy w rodzinie - Efektywność i skuteczność działań na rzecz osób uzależnionych - Tworzenie i realizacja programów aktywizujących społeczność lokalna -Dostęp do nowoczesnych środków komunikowania się - Koordynacja działań na rzecz osób starszych - Wzrost wykrywalności przestępczości -Stałe szkolenie, doskonalenie zawodowe pracowników pomocy społecznej -Możliwość pozyskiwania środków unijnych -Rozwój bazy turystycznej, w tym agroturystyki 	<ul style="list-style-type: none"> - Marginalizacja spowodowana długotrwałym bezrobociem -Bezrobocie osób młodych - Pogłębianie się zjawiska dziedziczenia biedy - Występowanie zagrożeń funkcjonowania rodziny: uzależnienia, bezrobocie, przemoc w rodzinie -Trudna sytuacja ekonomiczna rodzinach - Deficyt lokali socjalnych - Bezradność i bierność rodzin w rozwiązywaniu problemów życiowych - Długotrwałe uzależnienie rodzin od pomocy społecznej - Niewydolność wychowawcza rodzinach -Wzrost zapotrzebowania na miejsca w placówkach opieki stacjonarnej. -Wzrost zadań statutowych MGOPS i wzrost nakładów finansowych

10. Cel główny i cele strategiczne

Cel główny

Zaspokajanie potrzeb społecznych oraz przeciwdziałanie patologiom społecznym, ze szczególnym uwzględnieniem działań na rzecz grup zagrożonych ubóstwem i wykluczeniem społecznym. Opracowując główne cele Strategii wzięto pod uwagę zarówno problemy społeczne występujące na terenie Gminy Ujście jak i osób wymagających wsparcia. Realizacja przyjętych celów wpłynie na poprawę jakości życia mieszkańców gminy, co koreluje z głównym celem przyjętym w Strategii Rozwoju

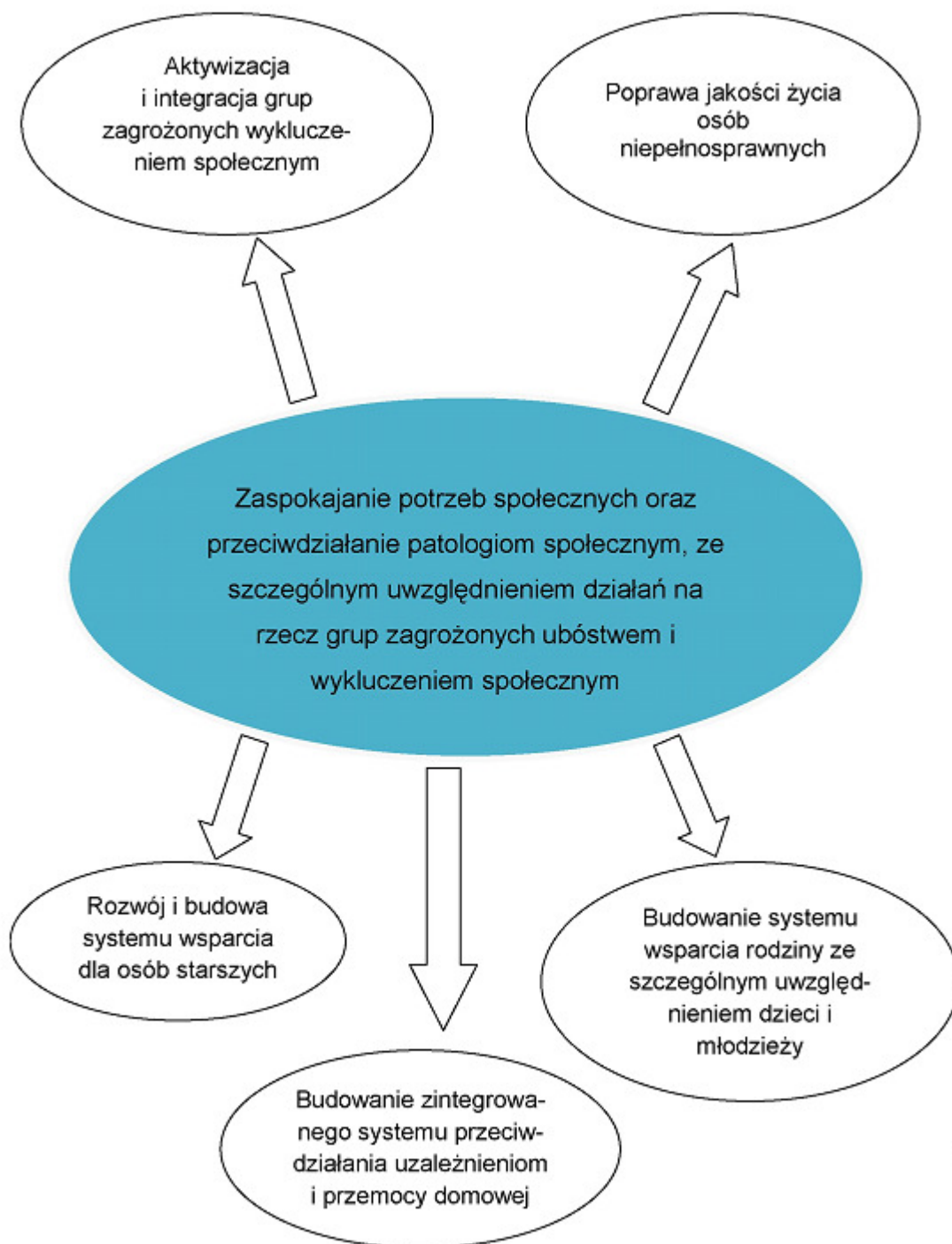
Społeczno - Gospodarczego Gminy Ujście na lata 2004 - 2014.

Zmiany zachodzące w życiu społecznym, nowe zjawiska społeczne, złożoność problemów, powodują, że permanentne diagnozowanie i analizowanie rzeczywistości stało się niezbędną podstawą do skutecznego, efektywnego i trafnego działania. Opracowujące cele strategiczne wzięto pod uwagę znaczenie diagnozy w opracowywaniu działań tak, aby były one skuteczne i efektywne.

W Strategii rozwiązywania problemów społecznych zmierza się nie tylko do łagodzenia skutków trudnej sytuacji bytowej klientów pomocy społecznej, lecz także do usuwania przyczyn tkwiących często w sferze psychicznej i społecznej.

Realizacja Strategii przewiduje współpracę różnych instytucji i organizacji pozarządowych działających w obszarze pomocy społecznej, a także instytucji działających w zakresie polityki społecznej, takich jak: edukacja, zdrowie, sądownictwo.

Cele strategiczne



Cel strategiczny 1.

Aktywizacja i integracja grup zagrożonych wykluczeniem społecznym

Cele szczegółowe i kierunki działań	Podmioty realizujące cele i partnerzy	Termin
<p>Rozwijanie działań na rzecz ograniczenia ubóstwa i poprawy warunków życia osób i rodzin żyjących w biedzie:</p> <ul style="list-style-type: none"> - diagnozowanie potrzeb i możliwości osób i rodzin żyjących w niedostatku -udzielanie wsparcia materialnego -współpraca z instytucjami i organizacjami pozarządowymi w zakresie pomocy rzeczowej osobom najuboższym -tworzenie i realizacja programów na rzecz pomocy osobom i rodzinom żyjącym w ubóstwie -aktywizowanie środowiska lokalnego w zakresie inicjowania i promowania samopomocowych form wspierania osób i rodzin ubogich <p>Przeciwdziałanie zjawisku długotrwałego bezrobocia i eliminowanie jego negatywnych skutków:</p> <ul style="list-style-type: none"> -praca socjalna z bezrobotnym i jego rodziną -wspieranie bezrobotnych w nabywaniu umiejętności i kompetencji zawodowych -realizacja projektów współfinansowanych ze środków EFS -współpraca z Powiatowym Urzędem Pracy w celu zapewnienia osobom bezrobotnym dostępu do informacji o istniejących formach wsparcia -zabezpieczenie pomocy materialnej osobom i rodzinom dotkniętym długotrwałym bezrobociem -organizacja prac społecznie użytecznych -tworzenie grup wsparcia dla osób bezrobotnych 	<p>MGOPS</p> <p>Organizacje pozarządowe</p> <p>Kościół</p> <p>Powiatowy Urząd Pracy</p> <p>MGOPS Sołectwa</p> <p>Samorząd mieszkańców</p> <p>Pilski Bank Żywności</p>	<p>2015-2020</p> <p>działania ciągłe</p>

<p>-wspieranie zatrudnienia osób znajdujących się w szczególnej sytuacji na rynku pracy w ramach pracodawców-tworzenie podmiotów ekonomii społecznej (spółdzielnie socjalne)</p>	<p>społeczność lokalna</p>	
<p>Tworzenie warunków wychodzenia z bezdomności i zapobieganie przechodzenia osób ubogich w stan bezdomności:</p>		
<p>- systematyczne monitorowanie zjawiska bezdomności na terenie gminy</p>	<p>MGOPS</p>	
<p>-rozwój budownictwa socjalnego</p>		
<p>-rozszerzenie pracy socjalnej na rzecz osób bezdomnych lub zagrożonych bezdomnością</p>	<p>Pilskie Centrum Pomocy Bliźniemu MONAR MARKOT</p>	
<p>-zapewnienie osobom bezdomnym i zagrożonym bezdomnością zaspokajanie podstawowych potrzeb życiowych</p>		
<p>-podejmowanie działań zmierzających do zapewnienia miejsc noclegowych w okresie zimowym wszystkim potrzebującym</p>	<p>Samorząd gminy</p>	
<p>-udział osób bezdomnych w projektach wychodzenia z bezdomności</p>	<p>Organizacje pozarządowe</p>	
	<p>Powiatowy Urząd Pracy</p>	
	<p>Sołectwa</p>	
	<p>Samorząd mieszkańców</p>	

Cel strategiczny 2

Budowanie systemu wsparcia rodziny ze szczególnym uwzględnieniem dzieci i młodzieży

Cele szczegółowe i kierunki działań	Podmioty realizujące cele i partnerzy	Termin
<p>Wspieranie rodzin z dziećmi na utrzymaniu w prawidłowym funkcjonowaniu w środowisku:</p> <ul style="list-style-type: none"> - systematyczna praca socjalna - wsparcie finansowe i niefinansowe rodzin żyjących w niedostatku - tworzenie placówek wsparcia dziennego dla dzieci i młodzieży - wyrównywanie szans edukacyjnych dzieci i młodzieży poprzez zajęcia wyrównawcze i pozalekcyjne - organizacja wypoczynku letniego i zimowego dla dzieci z rodzin ubogich i dysfunkcyjnych - rozszerzenie działalności zespołu interdyscyplinarnego wspierającego w rozwiązywaniu problemów na rzecz dziecka i rodziny - współpraca ze szkołami w zakresie diagnozowania potrzeb dzieci i młodzieży zagrożonych marginalizacją - prowadzenie poradnictwa (prawnego i psychologicznego dla rodziców wymagających pomocy w zakresie wypełniania funkcji wychowawczej - pomoc dzieciom z rodzin zagrożonych pozbawieniem lub ograniczeniem władzy rodzicielskiej poprzez wprowadzenie asystenta rodziny - tworzenie warunków dla działania rodzin wspierających - zapewnienie miejsc w przedszkolu dla dzieci z rodzin ubogich i niewydolnych wychowawczo - ścisła współpraca z organizacjami pozarządowymi 	<p>Samorząd gminy</p> <p>MGOPS</p> <p>Szkoły</p> <p>Przedszkole</p> <p>Świetlice</p> <p>Organizacje pozarządowe</p> <p>Sąd</p> <p>Kuratorzy sądowi</p> <p>PCPR</p> <p>Instytucje kultury</p>	<p>2015-2020</p>

		kluby sportowe

Cel strategiczny 3

Rozwój i budowa systemu wsparcia dla osób starszych

Cele szczegółowe i kierunki działań	Podmioty realizujące cele i partnerzy	Termin
<p>Rozwijanie działań zapobiegających wykluczeniu społecznemu ludzi starszych:</p> <ul style="list-style-type: none"> -tworzenie i wdrażanie programów na rzecz aktywizacji ludzi starszych i integracji ze środowiskiem -współpraca z instytucjami, organizacjami i Kościołem w zakresie pomocy osobom starszym -tworzenie warunków do funkcjonowania Klubu Seniora i organizacji pozarządowych -wspieranie rozwoju wolontariatu na rzecz pomocy osobom starszym <p>Poprawa jakości życia osób starszych:</p> <ul style="list-style-type: none"> -rozwój pracy socjalnej z osobami starszymi -wsparcie materialne i niematerialne dla osób starszych znajdujących się w trudnej sytuacji bytowej -rozszerzenie oferty usług opiekuńczych w miejscu zamieszkania osoby starszej i chorej ze szczególnym uwzględnieniem terenów wiejskich -wspieranie form spędzania czasu wolnego dla seniorów -umożliwienie osobom starszym uczestnictwa w imprezach i spotkaniach integracyjnych 	<p>Samorząd gminy</p> <p>MGOPS</p> <p>organizacje pozarządowe</p> <p>Kościół</p> <p>Pielęgniarki</p> <p>Lekarze rodzinni</p> <p>Społeczność lokalna</p> <p>instytucje kultury</p> <p>wolontariusze</p>	<p>2015-2020</p> <p>działania ciągłe</p>

Cel strategiczny 4

Budowanie zintegrowanego systemu przeciwdziałania uzależnieniom i przemocy domowej

Cele szczegółowe i kierunki działań	Podmioty realizujące cele i partnerzy	Termin
<p>Profilaktyka rozwiązywania problemów alkoholowych</p> <ul style="list-style-type: none"> -wdrażanie i realizacja Gminnego Programu Rozwiązywania Problemów Alkoholowych -prowadzenie i rozwój Punktu Konsultacyjnego -poradnictwo psychologiczne, prawne i terapeutyczne -prowadzenie grup wsparcia dla osób uzależnionych i współuzależnionych -zwiększenie pomocy terapeutycznej dla osób uzależnionych -wdrażanie programów profilaktycznych dla dzieci i młodzieży -tworzenie i rozwój świetlic socjoterapeutycznych dla dzieci i młodzieży z rodzin uzależnionych -organizowanie wypoczynku letniego i zimowego oraz właściwego zagospodarowania wolnego czasu dzieciom i młodzieży z rodzin z problemem alkoholowym <p>Profilaktyka i rozwiązywanie problemów wynikających z używania narkotyków, innych używek i środków odurzających:</p> <ul style="list-style-type: none"> -wdrożenie i realizacja Gminnego Programu Przeciwdziałania Narkomanii -diagnoza występującego problemu -prowadzenie kampanii społecznej na temat szkodliwości używania narkotyków i środków odurzających -realizacja programów profilaktycznych skierowanych głównie dla dzieci i młodzieży w szkołach -zapewnienie dostępu do poradnictwa i różnych form 	<p>Samorząd gminy</p> <p>MGOPS Punkt Konsultacyjny</p> <p>MGOPS</p> <p>Gminna Komisja Rozwiązywania Problemów Alkoholowych</p> <p>Centrum profilaktyki i Aktywności Społecznej</p> <p>Szkoły</p> <p>Organizacje pozarządowe</p> <p>Posterunek policji</p>	<p>2015-2020</p>

<p>pomocy dla osób uzależnionych</p> <p>Pomoc osobom i rodzinom doświadczającym przemocy domowej</p> <p>-Wdrożenie i realizacja Gminnego Programu Przeciwdziałania Przemocy Domowej</p> <p>-zwiększenie dostępności pomocy oraz skuteczności działań interwencyjnych</p> <p>-zapewnienie możliwości profesjonalnego wsparcia dla ofiar i sprawców przemocy</p> <p>-wspieranie działalności Zespołu interdyscyplinarnego przez inne instytucje</p> <p>-podnoszenie świadomości społecznej w zakresie zjawiska przemocy i sposobów radzenia sobie z problemem przemocy (plakaty, ulotki, spotkania obywatelskie)</p> <p>-realizacja procedury „Niebieskiej Karty”</p>	<p>Placówki służby zdrowia</p> <p>Kuratorzy sądowi</p> <p>Zespół interdyscyplinarny</p> <p>Pedagodzy</p>	
--	--	--

Cel strategiczny 5

Poprawa jakości życia osób niepełnosprawnych

Cele szczegółowe i kierunki działań	Podmioty realizujące cele i partnerzy	Termin
<p>Tworzenie warunków umożliwiających osobom niepełnosprawnym pełnienie społecznie aktywnej roli i integrację ze środowiskiem:</p> <p>-wspieranie organizacji pozarządowych w realizacji działań na rzecz aktywizacji i rehabilitacji osób niepełnosprawnych w gminie</p> <p>-włączanie osób niepełnosprawnych do udziału w organizowanych spotkaniach integracyjnych i okolicznościowych</p> <p>-upowszechnianie informacji o prawach, uprawnieniach, dostępnych formach pomocy adresowanych do</p>	<p>Samorząd gminy</p> <p>MGOPS</p> <p>WTZ</p> <p>organizacje pozarządowe</p> <p>PCPR Piła</p>	<p>2015-2020</p> <p>działania ciągłe</p>

<p>środowiska osób niepełnosprawnych (plakaty, ulotki, Internet, punkt informacyjny)</p> <p>-wsparcie materialne niematerialne dla osób niepełnosprawnych znajdujących się w trudnej sytuacji materialnej</p> <p>-zapewnienie usług opiekuńczych i specjalistycznych usług opiekuńczych dla osób z zaburzeniami psychicznymi</p> <p>-poszerzenie działalności Warsztatu Terapii Zajęciowej o następną pracownię terapeutyczną.</p>	<p>placówki służby zdrowia</p> <p>szkoły</p> <p>pedagodzy</p>	
--	---	--

11. Finansowanie Strategii

Źródłami finansowania planowanych działań będą:

- środki własne gminy;
- środki pochodzące z dotacji celowych z budżetu państwa;
- fundusze unijne w szczególności Europejski Fundusz Społeczny;
- budżet organizacji pozarządowych;
- inne

12. Monitoring i wskaźniki pomiaru stopnia realizacji strategii

Realizacja strategii będzie monitorowana w oparciu o założone wskaźniki monitoringu,

w tym w obszarze ludności: - przyrost naturalny; saldo migracji; liczba klientów pomocy społecznej;; powody korzystania z pomocy społecznej; formy udzielanej pomoc; w obszarze rynku pracy - liczba zarejestrowanych osób bezrobotnych, liczba osób, które podjęły zatrudnienie;

w obszarze edukacji: liczba dzieci w szkołach i przedszkolu; liczba ludności z podziałem na wykształcenie;liczba projektów i programów przyjętych do realizacji;ilość środków finansowych przeznaczonych na poszczególne działania zaplanowane w strategii.

Dane do pomiaru wskaźników pozyskiwane będą: z danych statystycznych GUS, Urzędu Miejskiego w Ujściu, jednostek organizacyjnych gminy, Posterunku Policji, Powiatowego

Centrum Pomocy Rodzinie w Pile, Powiatowego Urzędu Pracy w Pile, Miejsko Gminnego Ośrodka Pomocy Społecznej w Ujściu, a także ze sprawozdań z realizacji gminnych programów i projektów. Monitorowanie umożliwi bieżącą ocenę realizacji zaplanowanych kierunków działań lub też pozwoli na modyfikację i dokonywanie korekt w przypadku istotnych zmian społecznych, które mogą zaistnieć w wyniku zmiany regulacji prawnych bądź też narastanie niektórych problemów społecznych.

13. Uwarunkowania realizacyjne

Organizacja systemu pomocy społecznej w Gminie Ujście jest dostosowana do potrzeb społecznych i możliwości finansowych. Planowane sposoby ich zaspokajania są kontynuacją istniejącego systemu wsparcia i tworzą możliwość jego uzupełnienia o nowe rozwiązania.

Cele strategiczne i kierunki działań sformułowane zostały w oparciu o analizę systemu pomocy społecznej, edukacji, ochrony zdrowia, profilaktyki uzależnień i sytuację na lokalnym rynku pracy.

Strategia rozwiązywania problemów społecznych zakłada rozszerzenie i pogłębienie form pracy socjalnej, szeroką współpracę z różnymi instytucjami i organizacjami pozarządowymi działającymi w obszarze pomocy społecznej

W myśl ustawy o pomocy społecznej, działania podejmowane przez ośrodek pomocy społecznej powinny doprowadzić, w miarę możliwości do życiowego usamodzielnienia się objętych nią osób i rodzin oraz do ich integracji ze środowiskiem. Zaspokajanie wszystkich potrzeb klientów pomocy społecznej może wprowadzić ich w stan wyuczonej bezradności i pozbawić motywacji do podejmowania wysiłku związanego z wychodzeniem z bezrobocia, bezdomności czy uzależnienia.

W ramach wypracowanej strategii przyjmuje się podejście nastawione przede wszystkim na: wzmocnienie postaw aktywnych, wdrożenie modelu pomocy zintegrowanej, partnerskich działań instytucji i organizacji pozarządowych w stworzeniu lokalnego systemu reintegracji społecznej i zawodowej osób z problemami społecznymi.

Koordynatorem strategii jest Miejsko - Gminny Ośrodek Pomocy Społecznej w Ujściu.

